

とりがい秀夫の地域ニュース

南千住 8 - 3 - 3 - 201 電話 090 (1201) 1297

携帯メール torigaihideo@ezweb.ne.jp



南千住～東京駅 16分 一部列車直通運転

【停車駅】南千住・三河島・日暮里・上野～東京・新橋・品川

JR新ダイヤ一部発表 8時台5本が直通運転

12月19日JR東日本は、現在、上野駅で終着となっている常磐線・高崎線・宇都宮線の東京～品川駅までの延伸計画「上野・東京ライン」のダイヤを発表しました。開業は27年3月14日(土)

常磐線については取手～南千住駅・三河島駅・日暮里駅・上野は従来通りの発着本数を確保 南千住駅～東京～品川駅までの列車は、朝の東京到着8～9時の通勤時間帯5本を品川駅まで直通運転【別掲】 夕方からは60本数中25本の列車が品川駅から南千住駅へ直通運転 始発から最終まで品川駅まで行かない列車は現在のの上野止まりとなる



時間帯により、羽田空港へは南千住～品川駅～京浜急行利用の方が早くて便利かも！が品川駅発着となりますので、それ以外は従来通り上野駅発着となります。

【参考】一部列車の時刻表例【平日】

南千住	7:46	7:52	8:10	8:16	品川	15:56	17:21	19:07
三河島	7:49	7:55	8:13	8:19	新橋	16:02	17:28	19:13
日暮里	7:52	7:58	8:16	8:22	東京	16:06	17:31	19:17
上野	7:55	8:01	8:19	8:25	上野	16:11	17:37	19:22
東京	8:02	8:08	8:26	8:32	日暮里	16:14	17:40	19:25
新橋	8:06	8:12	8:30	8:36	三河島	16:17	17:43	19:28
品川	8:12	8:18	8:36	8:42	南千住	16:20	17:47	19:31

公式の時刻表発表は2月25日

防災対応トイレ完成—5カ所目 子供や子供連れに配慮した設計 汐入公園

かねてからの要望のあった「汐入公園の防災対応トイレ」が完成しました。資材の高騰などで業者がきまっていませんでしたがやっと7月に業者が決定し、9月ごろから工事が始まり、12月に完成にこぎつけた次第です。設置場所は大型遊具・時計塔の近くになります。その概要を説明すると建物の大きさは約60㎡。費用は約600万円



住民の声に崎山都議要請・実現

今回の事については、自民党都議会議員である崎山知尚さんが要望書を持って東京都の公園課を訪ね、窓口となって協力していただきました。今回のトイレ設置により汐入公園内でのトイレは屋外で5カ所となり日常においても利用者にとりましては使いやすくなります。災害時においても大きな役割を果たすものと期待されています。



汐入町会「歳末警戒」 ご協力とご案内

期 日 12月28・29・30日

時 間 夜8時から10時30分過ぎ)

待機所 各街区集会室

(わからない方は、町会事務所へ)

1日だけでもOK

1度参加すると多くの方がいて、楽しい
ものですよ！経験してみませんか。

初詣は胡録神社で

元旦0時から、甘酒と汐入大根汁
を味わっていただきます。

今年の元旦
も1,000名
以上の氏子
のみなさん
がお参りにまいりました



衆議院選挙投票率 汐入上位占める

12月14日に衆議院議員選挙の投開票が行われ、荒川区においては32カ所の投票所で実施されました。今回荒川区の有権者数は2年前より3000票増え16万3,000票。有権者の関心の度合い、投票行動を表す投票率について、当日は荒川区全体では53・73%の87,000票でしたが、この中で注目すべきは汐入地区の投票率の高さでした。



投票率区内2位の荒川三中

荒川三中2位・汐入小学校投票所11位

汐入地区【4・8丁目】の有権者数は区内有権者数の8%を占め、1万700票の区内最大の選挙区です。この中で第一投票所の荒川三中は57・97%で区内2位、第2投票所の汐入小学校は54・35%で第11位、合わせて6,000票という結果となりました。有権者数・投票率ともに区内上位を占め、有権者の政治意識の高さを示した結果となりました。

区議会選挙 27年4月19日告示 26日投票

第1回べるぼうと汐入商店街・
リバーパークイルミネーション点灯
12月20日～3月1日

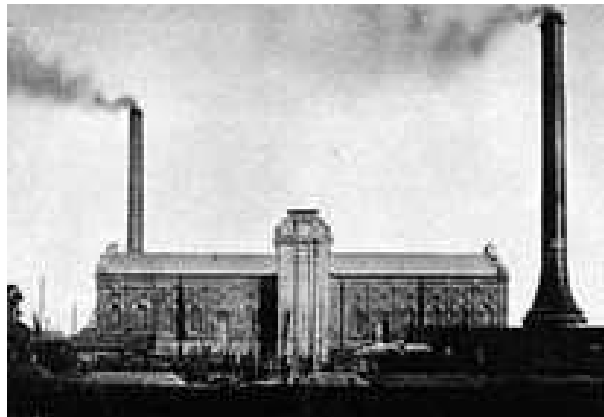


この事業は【地域商店街活性化事業】から
約400万円が助成されました

今によみがえる昭和初期の計画道路
汐入を通過する「川の手通り」
都道314号線は80年前に計画



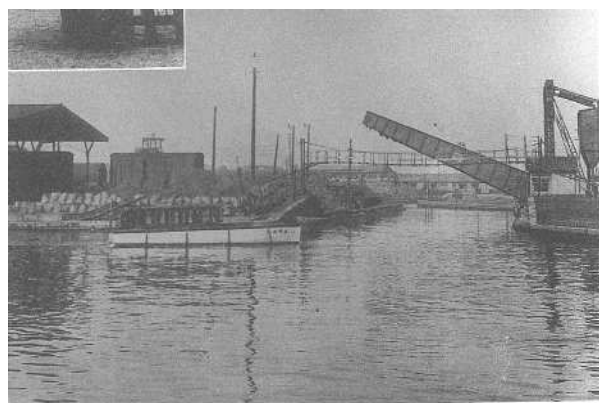
明治時代を牽引した南千住地域
東京で3番目に稼働した「火力発電所」
現在の南千住第二中学校の場所です



名称「水神大橋」歴史の由来
「水神の渡し」石浜神社～隅田川神社運行



隅田川貨物駅115年の歴史
水運と陸運で東京の産業を支える



大衆を虜にした娯楽の殿堂
昭和の「映画館」荒川区内に17軒



コツ通りの通称{大橋館}

江戸の水害を守った「日本堤」と「墨田堤」
青線が隅田川・赤線が両堤

